



# NUMO

maakt ruimte voor onderwijs



## Laat je leerlingen slim groeien in rekenen en talen met Numo!

Voor voortgezet onderwijs, PrO en ISK

[WWW.NUMO.NL](http://WWW.NUMO.NL)



# MEER GROEI, MEER TIJD, MEER INZICHT

Met Numo groeien leerlingen slim in rekenen en talen. Hoe? Dat lees je in deze brochure.

Numo is een online leermiddel waarmee leerlingen de basisvaardigheden van Nederlands, rekenen/wiskunde, Engels en Duits adaptief kunnen oefenen tot ze het beoogde niveau hebben bereikt.

Adaptief betekent dat het programma zich automatisch aanpast aan het oefengedrag van leerlingen. Is een leerling goed in een vaardigheid, dan gaat hij er met sprongen doorheen. Bij onderdelen waarmee hij moeite heeft, staat het programma langer stil. De leerling krijgt dan extra oefeningen en meer feedback.

Numo kan teruggrijpen op oefenstof tot groep 4 van de basisschool. Een leerling die uitblinkt in een vaardigheid, kan doorgaan met oefenen tot 3F- of zelfs 4F-niveau. Dat is de grote kracht van adaptieve software!

Doordat leerlingen met Numo de basisvaardigheden eigen maken, heb jij als docent meer tijd voor andere leuke dingen, zoals individuele begeleiding, thema-opdrachten, interactieve werkvormen, oefenen met schrijfvaardigheid, projecten rondom rekenen, debatteren en literatuur.

## **Numo geeft jou:**

- inzicht in de voortgang en het (referentie/ERK-)niveau van je leerlingen;
- grip op het leerproces;
- een melding als er iets belangrijks gebeurt in het oefenproces van je leerlingen;
- ruimte en tijd voor onderwijs.

## **Leerlingen:**

- leren direct van iedere fout;
- raken niet gefrustreerd;
- slaan de lesstof over die zij al beheersen;
- hebben controle over hun eigen leerproces;
- zijn gemotiveerd en houden het oefenen vol;
- hebben het einddoel altijd in zicht.



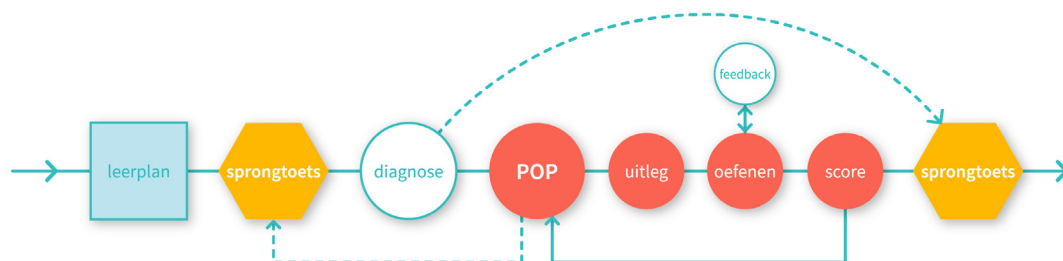
# DE FORMATIEVE EN ADAPTIEVE WERKING VAN NUMO

Numo werkt als volgt. Een leerling begint met een sprongtoets voor een vaardigheid. Dit is een formatieve, diagnostische toets waarmee wordt vastgesteld welke leerdoelen een leerling al wel beheerst en welke nog niet. Op basis van deze diagnose zet Numo een persoonlijk oefenplan (POP) klaar dat bestaat uit een reeks oefeningen. Bij deze oefeningen ontvangt de leerling uitleg in de vorm van (gesproken) tekst, schema's en animaties. Tijdens het oefenen krijgt de leerling gerichte feedback die hem vooruit helpt.

Is de leerling klaar met oefenen? Dan maakt hij weer een sprongtoets. Wanneer hij bepaalde leerdoelen nóg niet heeft gehaald, krijgt hij weer nieuwe oefeningen. Oefening baart kunst! En laat de leerling nu in de sprongtoets zien wel alle leerdoelen te beheersen? Dan mag hij door met de volgende sprongtoets.

## Numo helpt je vooruit, maar rekent niet af

Sommige docenten willen leerlingen op basis van het oefenen met Numo een cijfer geven. Maar daar is Numo niet voor bedoeld. Numo is een formatief instrument. Numo rekent niet af, maar helpt je vooruit! Wie wil toetsen voor een cijfer kan beter een toets uit een leerlingvolgsysteem gebruiken, bijvoorbeeld testsuites van Kurve, een toets van Cito of een Diatoets.



*Een leerling begint met een diagnostische sprongtoets voor een vaardigheid. Op basis van deze diagnose zet Numo een persoonlijk oefenplan (POP) klaar. Klaar met oefenen? Dan maakt de leerling weer een sprongtoets.*





# KLASSIKAAL OF REMEDIËREND, ADAPTIEF OF TAAKGERICHT

Je kunt Numo op allerlei manieren gebruiken: klassikaal, remediërend, taakgericht en adaptief.

## **Klassikaal en adaptief**

Wanneer je klassikaal en adaptief werkt met Numo, is het leerplan de basis. Daarin staan de relevante vaardigheden klaar voor de leerling. In sommige situaties is het handig om vooraf een nulmeting te doen met een LVS-toets. Hierover lees je meer op bladzijde 12.

Binnen het leerplan werken leerlingen aan een persoonlijk oefenplan (POP). De inrichting daarvan wordt door Numo gestuurd op basis van het oefengedrag van de leerling; het programma werkt adaptief. Wat ze beheersen, hoeven ze niet meer te oefenen. Daardoor voelen leerlingen zich gezien en doen extra hun best.

Op het docentendashboard kun je precies zien met welke leerdoelen leerlingen nog moeite hebben. Deze informatie kun je gebruiken door de les te beginnen met instructie aan groepjes leerlingen die nog extra uitleg nodig hebben over een bepaald onderwerp.

Numo is als aanvulling te gebruiken naast een reguliere methode of eigen lesmateriaal.

## **Klassikaal en taakgericht**

Leerlingen adaptief laten werken aan het leerplan neemt jou het meeste werk uit handen. Dit is het uitgangspunt geweest bij de ontwikkeling van Numo. Maar soms wil je dat leerlingen gaan oefenen met wat jij in de les hebt behandeld. In die gevallen kun je gebruikmaken van Taken.

Bij Taken kun je oefeningen kiezen die aansluiten bij het lesdoel. Je zoekt bijvoorbeeld oefeningen over 'Persoonsvorm' of 'Oppervlakte' en zet die voor jouw leerlingen klaar. Op deze manier houd jij de regie. Deze functie is niet adaptief, maar kan wel naast het leerplan worden gebruikt. Op blz. 6 kun je lezen hoe Tanay Sueli leerlingen adaptief laat werken, maar ook Taken voor hen klaarzet.

## Remediërend (adaptief of taakgericht)

Numo is een goed instrument voor het bijspijkeren van reken- en taalachterstanden. Numo helpt leerlingen dan adaptief en in stapjes vooruit.

Een remedial teacher kan er ook voor kiezen om taakgericht te werken en oefeningen rond een onderwerp klaar te zetten. Numo werkt dan niet meer adaptief.

Reken- en taalzwakke leerlingen maken grote sprongen wanneer er veel geoefend wordt. Samen een leerplan opstellen en de leerling inzicht geven in zijn groei, vergroot de betrokkenheid en de motivatie om te leren.

Ook wanneer Numo wordt ingezet tijdens een reken- of taaluur, is het belangrijk dat leerlingen weten wat het doel is van deze oefeningen en dat ze inzicht krijgen in hun leerproces. Daarbij is goede begeleiding van een (vak)docent of remedial teacher essentieel.

## PRAKTIJKVOORBEELD

### Van predicaat zeer zwak naar voldoende

Van het predicaat zeer zwak naar voldoende. De havo op het Helinium in Hellevoetsluis kreeg het voor elkaar in één jaar. Docent Nederlands Djelina Breen: “Leerlingen met een achterstand werken nu zelfstandig thuis met Numo. Mentoren voegen het oefenen in Numo toe aan het huiswerk van deze leerlingen. We hebben online uitleg gehad over het programma en ervaren het als erg gebruiksvriendelijk. Leerlingen vinden het leuk dat ze in Numo kunnen zien hoe ze groeien, dat ze op hun eigen niveau kunnen werken en dat ze Numo’s verdienen waarmee ze virtuele dingen kunnen kopen.”



## PRAKTIJKVOORBEELD

### ‘De informatie die Numo mij geeft, houdt mij scherp!’

*Het Zone.College in Twello gebruikt Numo voor rekenen/wiskunde en Nederlands. Tanay Sueli is reken- en wiskundedocent en rekencoördinator op deze school. ‘Het docentendashboard van Numo geeft mij veel informatie. Die gebruik ik bij de inrichting van mijn lessen.’*



Tanay Sueli is reken- en wiskundedocent en rekencoördinator op het Zone.College in Twello.

Het Zone.college in Twello is een groene school. ‘Leerlingen komen op verschillende niveaus binnen,’ vertelt Sueli. ‘Dat kan variëren van groep 5- tot groep 8-niveau.

Daarom is maatwerk op onze school extra belangrijk. Dat is meteen de voornaamste reden waarom wij voor Numo hebben gekozen.’

#### Taakgericht en adaptief werken

Op het Zone.College wordt Numo op twee manieren gebruikt. In de onderbouw geeft de docent wiskunde of Nederlands eerst klassikale instructie. Vervolgens gaan de leerlingen werken aan taken die de docent voor hen heeft klaargezet in de taakmap. Daarnaast gaan leerlingen adaptief aan de slag per domein of vaardigheid. ‘Leerlingen maken eerst een sprongtoets,’ legt Sueli uit. ‘Daarna gaan ze op hun eigen niveau adaptief aan het werk. Dat maakt differentiatie een stuk makkelijker!’

In de bovenbouw maken leerlingen eerst een LVS-toets van Kurve. Aan de hand van het resultaat op die toets wordt een passend leerplan voor de leerlingen klaargezet. ‘Als een leerling Verbanden op 2F beheerst, hoeft hij dat niet meer te oefenen. Daardoor krijgt de leerling meer regie over zijn eigen leren, wat wij in de bovenbouwleeftijd belangrijk vinden.’

#### Voordelen van Numo

‘Leerlingen vinden het fijn om met Numo te oefenen,’ vertelt Sueli. ‘Als ze een sprongtoets goed maken, kunnen ze oefeningen overslaan. Dat werkt motiverend. En met de muntjes die ze verdienen kunnen ze hun dashboard personaliseren.’

Daarnaast is het fijn dat leerlingen tijdens het oefenen meteen feedback krijgen van het programma.’ Ook docenten krijgen meldingen over de voortgang van hun leerlingen. ‘Dat maakt het makkelijker om in te spelen op wat leerlingen nodig hebben,’ licht Sueli toe.

### Activiteitscherm

‘Ik kijk veel naar het activiteitscherm,’ gaat Sueli verder. ‘Dat geeft mij veel informatie, waardoor ik scherp blijf. Daarnaast ben ik groot fan van “de bloem” waarop ik in één oogopslag kan zien waar mijn leerlingen staan. Soms kijk ik samen met mijn leerlingen naar de bloem en stimuleer hen om in het bloemblad rechts bovenin te komen. Daarin staan de namen van leerlingen die inzet en vooruitgang laten zien.’







# BALANS TUSSEN ONLINE OEFENEN EN FYSIEKE LESSEN

Onderwijs kun je niet volledig vervangen door digitale leermiddelen. Daarom moet je kritisch kijken waarvoor je ze inzet. Wat betreft talen en rekenen kunnen leerlingen met een adaptief computerprogramma heel goed oefenen met basisvaardigheden. Met automatische, rijke feedback worden leerlingen bijgestuurd en leerlingen kunnen steeds verder oefenen omdat er eindeloos veel oefenmateriaal in Numo zit. Ook kan een computerprogramma leerstof met animaties verduidelijken. Bij rekenen bijvoorbeeld, is dat een handig instrument. Wat voor een leerling te abstract is, wordt met een animatie of filmpje al snel helder.

Maar er schuilt ook een gevaar in dat je je beperkt tot digitaal oefenen. Spelling kun je bijvoorbeeld goed oefenen met een computerprogramma. Maar je moet spellingregels ook kunnen toepassen bij het schrijven van een betoog. Dit vraagt om transfer, waarbij de expertise van de docent essentieel en dus onmisbaar is.

## PRAKTIJKVOORBEELD

### ‘Snit uit Eritrea haalde in 7 maanden 1F met Numo’

De 14-jarige Snit (spreek uit: ‘Sienit’) uit Eritrea is pas drie jaar in Nederland en heeft op Het Noordik in Vroomshoop in zeven maanden haar NT2-certificaat behaald.

Marnix Hoeve, docent AVO en remedial teacher vertelt: “Dit staat gelijk aan niveau A2 of 1F. Een enorme prestatie, want gemiddeld doen leerlingen daar twee jaar over. Snit kwam elke dag naar de les; ze wilde heel graag Nederlands leren. En ze oefende wanneer ze maar kon. Als ze moest wachten tot haar vriendin uit was, in een tussenuur... Dat is het fijne aan Numo; leerlingen kunnen in hun eigen tempo op maat oefenen wanneer ze maar willen. Leerlingen oefenen alleen wat ze nodig hebben, omdat het programma zich automatisch aanpast aan het oefengedrag van de leerling. Zo kunnen ze zich in hun eigen tempo en volgens een eigen route ontwikkelen. Daardoor kon Snit snel vooruitgang boeken en in zo’n korte tijd het A2-niveau halen dat nodig is voor het NT2-certificaat. Nu kan ze met Nederlands gewoon meedoen met de reguliere lessen.”





# NUMO MAAKT RUIMTE VOOR ONDERWIJS

Numo is een slim leermiddel waarmee leerlingen adaptief en bijna eindeloos vaardigheden kunnen oefenen. Numo is géén lesmethode, maar dekt wel alle leerdoelen af voor het rekenonderwijs, en voor de talen een groot deel van het curriculum. Spelling, werkwoordspelling, grammatica, leestekens, woordenschat en bepaalde deelvaardigheden binnen lezen en formuleren kunnen leerlingen makkelijk met Numo oefenen. De rest van de onderwijstijd kun je dan naar eigen inzicht inrichten, bijvoorbeeld met behulp van een lesmethode.

Numo levert een bijdrage aan het inoefenen van de deelvaardigheden van lezen. Goed lezen leer je - vanzelfsprekend - niet alleen door te oefenen in Numo.

## Nederlands

Op-weg-naar-1F tot en met 4F

- Formuleren
- Grammatica
- Woorden
- Spelling
- Werkwoordspelling
- Leestekens
- Lezen\*

## NT2

A0 tot en met A2

- Woordenschat\*\*
- Grammatica\*\*
- Spelling
- Werkwoordspelling
- Lezen\*
- Leestekens
- Luisteren

## Engels

A0 tot en met B2

- Grammar (t/m B1)
- Reading (t/m B2)
- Words (t/m B1)

## Rekenen en Wiskunde

Op-weg-naar-1F tot en met 3F

- Basisrekenen (Op weg naar 1F)
- Tafels
- Getallen
- Meten en meetkunde
- Verbanden
- Verhoudingen
- Wiskunde

## Duits

A0 tot en met A2

- Grammatik (t/m A2)
- Lesen (t/m A2)
- Wörter (t/m A1)

## Frans

A0 tot en met A1

- Mots
- Grammaire
- Lire

## Spaans

A0 tot en met A1

- Palabras
- Gramática

\* Goed leren lezen begint buiten de computer. Meters maken! Numo levert een bijdrage aan het inoefenen van de deelvaardigheden van lezen.

\*\* Woordenschat en Grammatica lopen door tot en met niveau B2.



## PRAKTIJKVOORBEELD

### **‘Alle leerlingen oefenen tijdens het begeleidingsuur met Numo’**

*Het Da Vinci College in Roosendaal is een school voor praktijkonderwijs en vmbo. Leerlingen van klas 1 en 2 oefenen tijdens de begeleidingsuren met Nederlands en rekenen in Numo. Anneke Roks en Nicole Kroese zijn logopedisten en remedial teachers op het Da Vinci College. “Tijdens die uren springen wij bij als er specifieke hulp nodig is. Of we begeleiden leerlingen met vergelijkbare problematiek, zoals dyslexie, een taalontwikkelingsstoornis of NT2-leerlingen: leerlingen die Nederlands als tweede taal leren.”*

“Leerlingen van één leerjaar hebben op het zelfde tijdstip een WV-uur van hun mentor. WV staat voor Verdiepen, Verrijken en Versterken,” licht Anneke toe. “Leerlingen werken zelfstandig op hun eigen niveau aan hun leerplan. De uitleg wordt in Numo gegeven, bijvoorbeeld met instructiefilmpjes. Als een leerling hulp nodig heeft die de mentor niet kan bieden, springen wij bij. Maar we nemen tijdens die uren ook groepjes apart om iets uit te leggen of om samen een opdracht te doen.”

#### **Verdiepen, verrijken en versterken**

De mentor heeft de regie tijdens de WV-uren. Vaak geven mentoren zelf een ander vak dan Nederlands of rekenen. Toch vinden zij, net als de leerlingen, makkelijk hun weg in Numo. Nicole: “Numo is een gebruiksvriendelijk en overzichtelijk programma. Leerlingen weten precies wat ze moeten doen. Met oefenen kunnen ze Numo’s verdienen. Dat motiveert hen om extra hun best te doen. Mentoren zien op hun dashboard precies welke leerlingen goed bezig zijn en welke niet en ze krijgen ook een melding als een leerling vastloopt. Dan helpt de mentor die leerling verder.”

“We hebben ervoor gekozen de WV-uren te schakelen, zodat wij of andere trainers leerlingen uit de verschillende klassen kunnen halen voor een training,” vertelt Anneke. “Dat is dit schooljaar nog niet van de grond gekomen vanwege corona, maar we willen daar wel naartoe. Zo worden de groepen kleiner, waardoor de mentor meer tijd heeft om zijn leerlingen te kunnen begeleiden. Ook is het dan mogelijk leerlingen uit te wisselen, zodat de ene docent een groep heeft die oefent met Nederlands en de andere docent een groep begeleidt die bezig is met rekenen.”

## Numo voor alle leerlingen

Door de manier waarop de school Numo inzet, boeken alle leerlingen vooruitgang. Ruim 10 jaar geleden was dat anders. “Ik kan me nog herinneren dat we één leerling een cd mee naar huis gaven, zodat hij woordenschat kon oefenen – dat lijkt een eeuwigheid geleden,” vertelt Anneke. “De directeur heeft ons toen de opdracht gegeven op zoek te gaan naar een remediërend leermiddel waarvan veel meer leerlingen gebruik konden maken. Dat werd dus Numo.”

## Taken in Numo

Tijdens de eerste lockdown in maart 2020 gaf het Da Vinci College nog geen online lessen. Toen zetten de mentoren in Numo taken voor leerlingen klaar die aansloten bij de lessen. Nicole: “Tijdens de VV-uren werken leerlingen aan hun leerplan, maar soms kan de taken-functie in Numo heel handig zijn. Eén leerling van de praktijkschool had bijvoorbeeld moeite met de klok. Met de zoekfunctie bij Taken kun je in Numo heel makkelijk oefeningen zoeken bij een onderwerp. Voor deze leerling heb ik oefeningen klaargezet rond de klok, zodat hij daar gericht mee kon oefenen. Of ik maak een extra account aan voor een derde- of vierdejaars NT2-leerling, zodat hij of zij met het NT2-programma van Numo zelfstandig zijn of haar woordenschat kan uitbreiden. De moeilijkere oefeningen van Numo, die de leerling niet voldoende heeft gemaakt, bijvoorbeeld over spreekwoorden en uitdrukkingen, bespreken we dan tijdens de individuele begeleiding.”

## Koppeling met leerlingvolgsysteem

Omdat de school gaat overstappen op een ander leerlingvolgsysteem, is er dit jaar geen koppeling tussen de LVS-toetsen en Numo. Nicole: “Dat missen we wel! Gelukkig kunnen we volgend jaar weer leerplannen klaarzetten op basis van de uitslagen van LVS-toetsen. Zo oefenen leerlingen meteen op het juiste niveau en kunnen gericht werken aan hiaten. Met een LVS-toets kunnen we makkelijk aan ouders laten zien welke hiaten we hebben gesignaleerd en hoe hun kind daarmee aan de slag gaat in Numo.”

## Aansluiting bij leeftijd

Numo grijpt zo nodig terug op leerstof van de basisschool. Anneke: “Daardoor is de oefenstof voor onze praktijkleerlingen niet te kinderachtig. Dat is namelijk vaak het geval wanneer in het praktijkonderwijs lesmateriaal uit het basisonderwijs wordt gebruikt. De leesteksten en foto’s in Numo sluiten goed aan bij de leeftijd van onze leerlingen.”

“De samenwerking met Kurve is fijn en we krijgen direct hulp als we de helpdesk bellen. Kortom, we zijn heel tevreden met Numo!” besluit Nicole.



# KOPPELING MET TOETSRESULTATEN VAN TESTSUITES, CITO EN DIATAAL

Wordt er op jouw school een 0-meting of tussentijdse meting gedaan met bijvoorbeeld een Citotoets of een toets van een andere toetsleverancier? Dan kunnen de resultaten van deze toetsen gebruikt worden om de leerplannen van Numo in te stellen. Wij werken er hard aan om een koppeling tussen toetspartners en het Numo-platform te automatiseren. Er is al een automatische koppeling met de toetsen van Diataal.

Wil je toetsresultaten laten inlezen in Numo? Stuur dan een mail naar [support@kurve.nl](mailto:support@kurve.nl) of bel 0297 523159, dan bespreken we de mogelijkheden.

## PRAKTIJKVOORBEELD

### **‘Omdat ik in mijn eentje aan het werk ben, kan ik me goed concentreren’**

“Ik oefen op school twee keer per week Nederlands met Numo. Dat vind ik fijn, want de opdrachten zijn duidelijk en heel verschillend. Omdat ik in mijn eentje aan het werk ben, kan ik me goed concentreren. Met Numo kan ik muntjes verdienen. Aan de hoeveelheid muntjes kan ik zien dat ik vooruit ga. Met de muntjes kan ik een nieuwe achtergrond kopen. Dat vind ik heel leuk!”

- Luca Korner (12), Christelijke scholengemeenschap Calvijn Juliana (vmbo gl/tl)

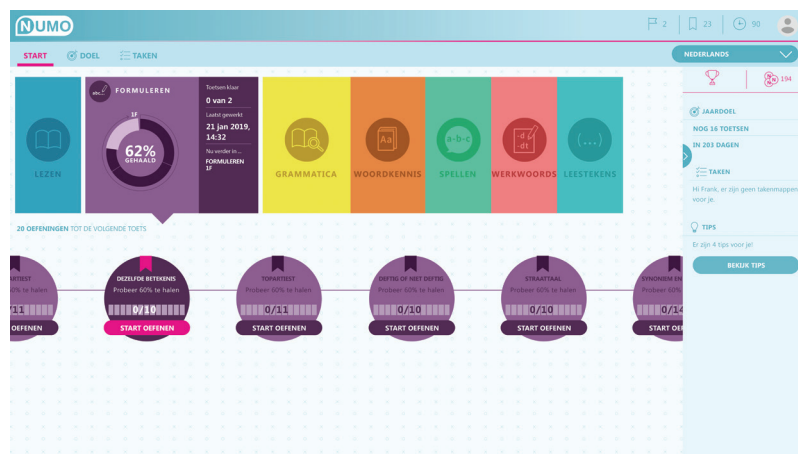




# MOTIVATIE EN INZICHT IN HET EIGEN LEERPROCES

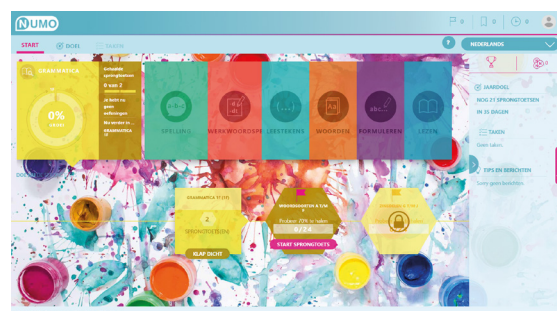
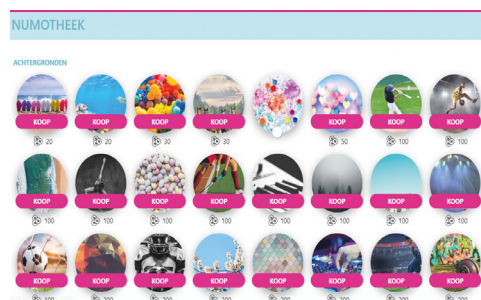
*Leerlingen zijn nauw betrokken bij de ontwikkeling van Numo. Uit gesprekken bleek dat zij vooral inzicht in hun eigen leerproces willen en het leuk vinden hun Numo-omgeving te kunnen personaliseren. Daarom hebben leerlingen hun eigen dashboard, waarop ze kunnen zien hoe ze groeien. Ook kunnen ze hun dashboard aankleden met een eigen achtergrond.*

*Leerlingen die met Numo werken, ervaren eigenaarschap over hun leerproces. Zij kunnen telkens nieuwe doelen stellen en hebben grip op de tijd die zij aan oefenen besteden.*



## Motivatie

Door te oefenen en vooruitgang te boeken, verdienen leerlingen Numo's. Met deze virtuele muntjes kunnen ze hun dashboard pimpen en memes kopen. Wil je je leerlingen een uur extra hard zien oefenen? Laat hen dan voor 8 Numo's de Numo-verdubbelaar kopen. Dat uur verdienen ze twee keer zoveel Numo's dan normaal. Dat geeft hun motivatie een extra boost!





# GOED VAN START MET TRAININGEN, WORKSHOPS EN WEBINARS

Numo is een gebruiksvriendelijk leermiddel waarin je snel je weg zult vinden. Toch kan het fijn zijn als een trainer jou en je team op weg helpt. Er zijn verschillende mogelijkheden.

## **Presentatie op school**

Tijdens een presentatie maak je kennis met Numo. We leggen uit wat Numo is en wat de didactische uitgangspunten zijn. Ook geven we een demonstratie van het leerlingendashboard en we laten de mogelijkheden van het docentendashboard zien.

## **Basisworkshop**

Na de basisworkshop van 2 uur weet je hoe jij en je leerlingen met Numo kunnen werken en hoe je de voortgang en resultaten van je leerlingen kunt bekijken.

## **Traject Training & Coaching**

Het traject Training & Coaching bestaat uit drie trainingen van 2 uur: een basisworkshop, een verdiepingsworkshop en een train-de-trainer-bijeenkomst. Tijdens de verdiepingsworkshop staat de analyse van de resultaten van leerlingen centraal. Op basis van deze resultaten reikt de trainer inspirerende werkvormen en betekenisvolle opdrachten aan die je de volgende les al kan gebruiken. Wie de train-de-trainer-bijeenkomst bijwoont, kan op school de interne vraagbaak en inspirator van Numo worden.

## **Webinar (gratis)**

Op woensdagen om 15.00 uur is er online een live demonstratie van Numo, die je kunt volgen via Google Meet. De online demonstratie duurt een half uur. Daarna kun je vragen stellen. Ga naar [www.numo.nl](http://www.numo.nl) en schrijf je in!

## **Online bezoeker (gratis)**

Tijdens een online bezoeker kun je al je vragen over Numo stellen.

## **Online workshops**

De online basisworkshop bestaat uit twee delen. Tijdens de eerste sessie van anderhalf uur leer je hoe Numo werkt en hoe je de voortgang en resultaten van je leerlingen kunt bekijken. De tweede sessie duurt een half uur. We evalueren hoe het werken met Numo verloopt en er is gelegenheid voor het stellen van vragen.



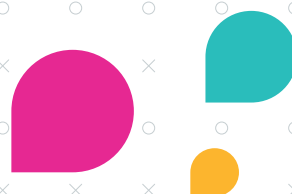


Numo is een leermiddel van

**kurve**

J.A. van Seumerenlaan 5-7  
1422 XS Uithoorn  
www.kurve.nl

Voor vragen, advies of een vrijblijvende offerte:  
info@kurve.nl  
0297 361664



maakt ruimte voor onderwijs

Hét online leermiddel voor  
**rekenen en taal voor vo, mbo, pro & isk**

WWW.NUMO.NL